

东莞信托有限公司
2021 年度社会责任报告

2022 年 4 月

关于本报告

所提信息的报告时间：2021 年 1 月 1 日—12 月 31 日，部分内容超出上述范围。

最近一次报告时间：2021 年 4 月

报告周期：每个财务年度

报告参考标准：《信托公司社会责任公约》等相关文件。

报告的涵盖范围：东莞信托有限公司（报告中简称“东莞信托”、“本公司”、“公司”）

报告发布形式：▲ 报告以中文发布

▲ 报告以印刷版和网络版两种形式发布，网络版查询及下载见公司网站

报告编制及审议批准：本报告由我公司编制，由高级管理层审核，经董事会审批

联系我们：

地址：东莞松山湖高新技术产业开发区创新科技园 2 号楼

邮编：523808

电话：0769-26261028

传真：0769-22389630

电子邮箱：bgs@dgxt.com

公司网站：<http://www.dgxt.com>

目 录

第一章 社会责任管理

第二章 依法合规经营

第三章 支持经济建设

第四章 提升服务能力

第五章 维护员工权益

第六章 热心社会公益

第七章 倡导环境保护

第一章 社会责任管理

一、公司概况

东莞信托有限公司成立于 1987 年 3 月，原名“东莞市财务发展公司”。1990 年经中国人民银行批准，本公司属保留的金融性公司之一，并更名为“东莞市信托投资公司”；2001 年，公司进行增资改制，由国有独资公司改组为有限责任公司，并更名为“东莞信托投资有限公司”；2002 年，公司完成重新登记，获中国人民银行颁发《中华人民共和国信托机构法人许可证》。2007 年，公司变更公司名称和业务范围，更名为“东莞信托有限公司”。

东莞信托致力于成为“值得信赖的专业资产管理及财富管理金融机构”。公司成立以来，坚持走自主管理道路，以提升资产管理能力为立足点，以寻求受益人利益最大化为目标，积极发挥信托投融资功能，大力支持实体经济，助力东莞市重点工程和基础设施建设，为广大企事业单位和个人提供多元化、综合化、个性化的金融服务，为投资者实现较高的投资回报，各项业务实现持续稳健发展，铸就了良好的“东莞信托”品牌。

东莞信托社会经济价值贡献表

项目	单位	2019 年	2020 年	2021 年
总资产	万元	609402.33	620456.88	756562.19
净资产	万元	565774.27	578592.15	582361.61
净利润	万元	50080.74	51618.22	7697.08
净资产收益率	%	9.03	9.05	1.32
资产利润率	%	7.95	8.52	1.11
纳税额	万元	26667.73	28918.31	20101.51
已分配客户收益	万元	386675.94	520913.28	456369.19
对外捐赠资金	万元	570	80	0

二、社会责任管理体系

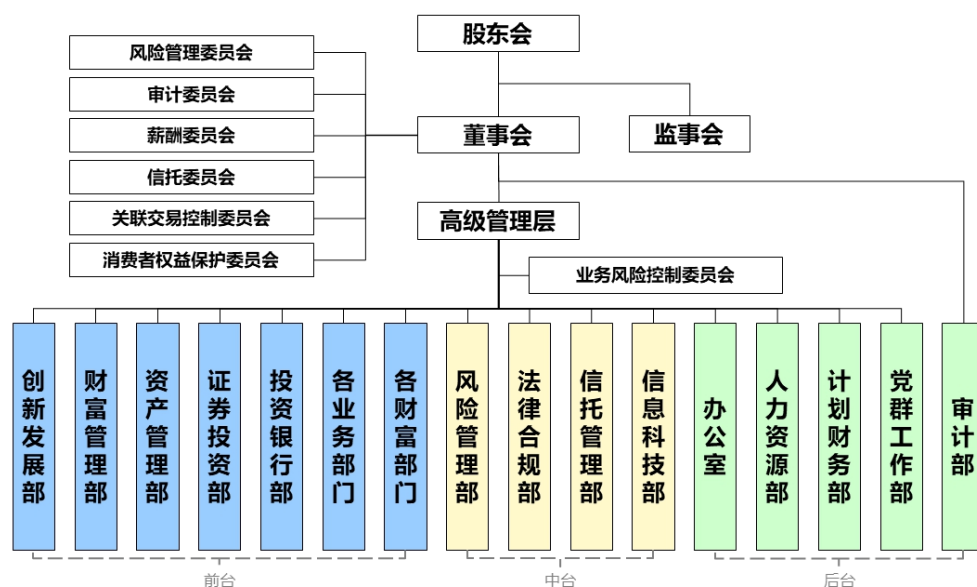
社会责任管理体系是公司履行相应社会责任、实现健康发展的组织保障和制度安排。东莞信托社会责任工作由公司董事会牵头管理，涉及社会责任相关工作由董事长牵头负责。公司办公室负责社会责任工作的日常管理，公司法律合规部、风险管理部、人力资源部、计划财务部、审计部、财富管理部及各业务部门实施具体工作，形成相互协作、相互配合的社会责任工作管理架构。

公司将社会责任与整体发展战略相结合，使社会责任管理与公司经营发展紧密结合。公司每年定期发布《社会责任报告》，对履行社会责任情况进行总结。

第二章 依法合规经营

一、完善公司治理

（一）公司治理架构



（二）公司治理概况

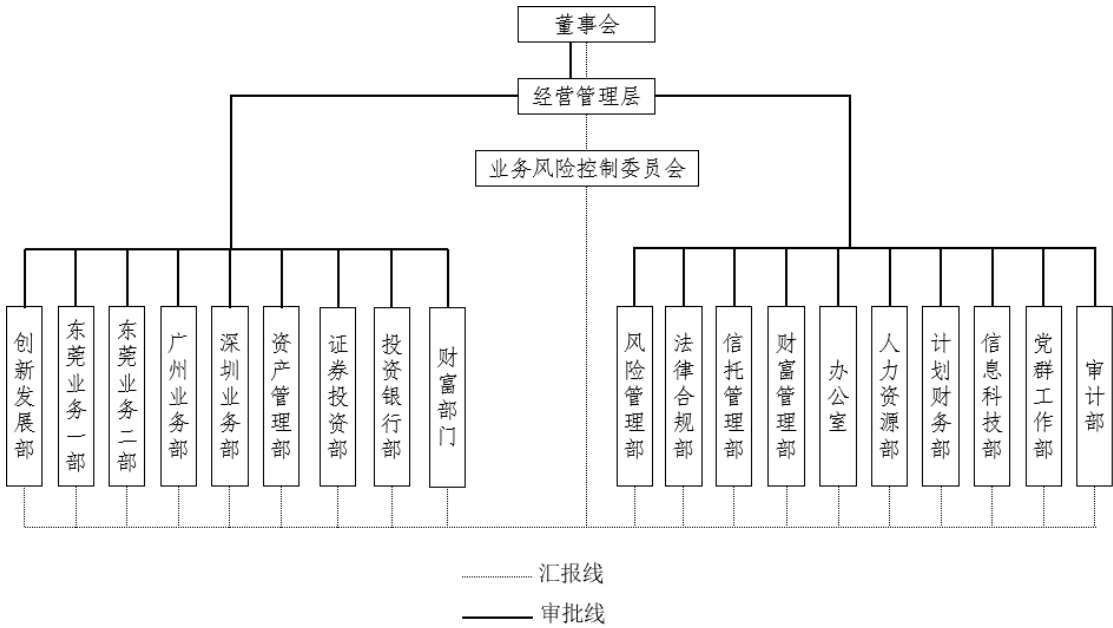
2021年，东莞信托严格遵守《公司法》《信托法》《信托公司治理指引》等法律法规的要求，开展公司治理和经营管理工作。

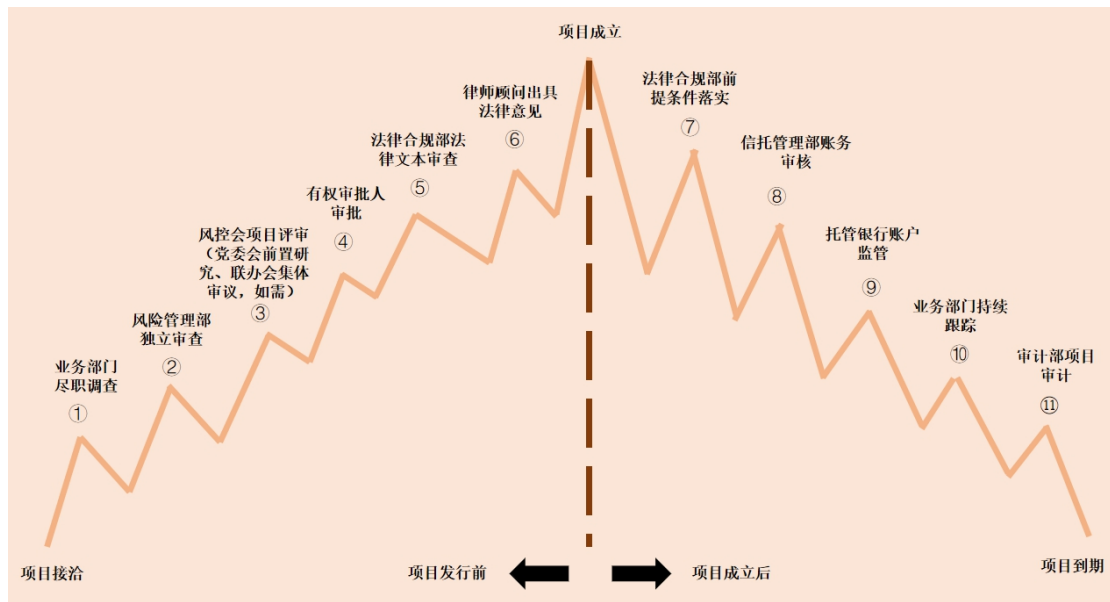
面对新环境、新政策，东莞信托在主动预判市场环境变化、深刻理解金融新格局形势的基础上，贯彻落实国家政策，大力加强战略管理，加快推进转型发展，全面强化风险防控，持续完善公司治理，取得积极成效。2021年，东莞信托持续加强党的领导，公司治理机制进一步完善。股东会坚持以客户利益为根本出发点，全面落实监管要求，推动公司实现可持续、稳健发展。董事会勤勉履职，持续了解和分析公司的运行情况，全面把握监管机构、外部审计和社会公众对公司的评价，认真做好重大问题决策，对公司经营决策、风险控制、内控管理提出完善意见，推动公司持续健康发展。监事

会加强对公司依法运作情况、财务状况、内控、关联交易业务等监督，促进公司规范运作、依法经营。高级管理层严格按照《公司法》《信托法》、公司《章程》以及国家有关法律法规行使职责，认真落实董事会决议，不断深化落实供给侧结构性改革要求，坚持守稳风险底线，提升合规水平，回归信托本源，加快业务转型，提高资金端与资产端的匹配度，服务实体经济，推动公司可持续发展。

二、加强风险管理体系建设

（一）风险管理组织架构及流程





（二）优化完善风险管理机制

2021 年，东莞信托持续加强党的领导与公司治理的有机融合，加强监事会的监督作用。公司董事会优化授权制度设置，建立健全权责对等的授权体系，适时优化调整授权权限，通过合理分散授权形成相互监督制约。公司进一步加强风险管理体系独立性、专业性建设，优化业务集体审议机制，在架构上将投资决策委员会并入业务风险控制委员会，完善委员会的构成和选人，充分发挥集体审议委员会的集体讨论和独立评审职能。

公司对照法规及监管要求，进一步完善各项管理制度，共制（修）订完成 30 份涵盖公司治理、内控管理、业务管理、人力资源管理等领域的制度；同时持续推进业务流程优化，对现行信托业务流程进行了全面梳理，并形成流程优化方案；制定年度培训计划，组织合规培训，提升全员合规意识。公司强化尽调工作的独立性，坚持业务和风控部门双线

尽职调查，进一步加强准入审查。在各项定期风险排查工作的基础上，适时开展专项排查并加强风险压力测试，摸清风险底数，加强存量业务管理，按照“一户一策”原则制定管理方案，对部分项目进行集中管理。由公司专门部门审查业务法律文本，审核项目前提条件，监督落实项目风控措施符合相关要求。公司认真落实信托业保障基金认缴工作，按时足额完成认缴，保护信托当事人合法权益，推动防范信托业风险；完成信托产品登记工作，促进信托产品流转，提升信托产品公信力。

三、履行反洗钱义务

东莞信托认真执行反洗钱相关规定，履行反洗钱义务。公司已建立反洗钱工作组织架构，设立反洗钱工作领导小组，领导公司反洗钱工作的开展，并下设反洗钱办公室，作为反洗钱工作的执行机构，负责日常反洗钱工作。公司制定反洗钱内控制度，并为开展反洗钱工作配备良好的人员和技术保障。公司认真执行客户身份识别措施，向客户推介产品时，严格执行客户身份识别制度，在建立客户关系前实施风险评估调查；全面实现以录音录像方式保存营销记录，确保产品销售过程的合法合规；公司严格执行客户资料和交易记录保存制度，客户身份资料和交易记录至少保存 5 年；公司加大对异常交易行为的特点研究和分析甄别，不断完善异常交易指标体系，对每笔异常交易进行认真识别和审核，确认

属于可疑交易的将按制度规定向中国反洗钱监测分析中心报送可疑交易报告。

2021 年，公司在梳理客户种类和业务类型的基础上，结合信托行业特点及公司业务实际，制定了《洗钱和恐怖融资风险自评估实施办法》，优化了洗钱风险自评估指标体系（包含固有风险及风险控制措施自评估指标），为今后反洗钱工作的开展打下了坚实的基础。

公司通过整合官网、微信公众号等线上线下资源，采用多元化的传播模式，加强反洗钱、扫黑除恶、反恐、反逃税、禁毒、防范非法集资等法律法规的宣传。同时，利用与客户签约、组织客户活动等机会，在公司总部及各签约点通过布置宣传栏、派发宣传手册等方式，主动加强消费者教育，多途径普及反洗钱相关知识，引导客户提高安全保护意识、提高风险防范能力，实现普法工作与金融服务的良性互动。

四、履行纳税义务

东莞信托始终以国家利益为重，在谋求自身稳健发展的同时，恪守诚信之道，合法经营，坚持依法按时缴纳税款，积极履行扣缴义务人代扣代缴税款义务；依法进行税务登记、设置账簿、保管凭证、纳税申报；如实向税务机关反映公司的生产经营情况和执行财务制度情况，按规定提供报表资料，未有隐瞒和弄虚作假。2021 年，东莞信托共上缴国家和地方税费 20101.51 万元，是东莞 2021 年度亿元以上纳税

额金融业企业之一，荣获东莞市松山湖高新技术产业开发区管理委员会颁发的“2021 年度园区纳税前 10 名企业”称号。

五、优化完善审计监督管理

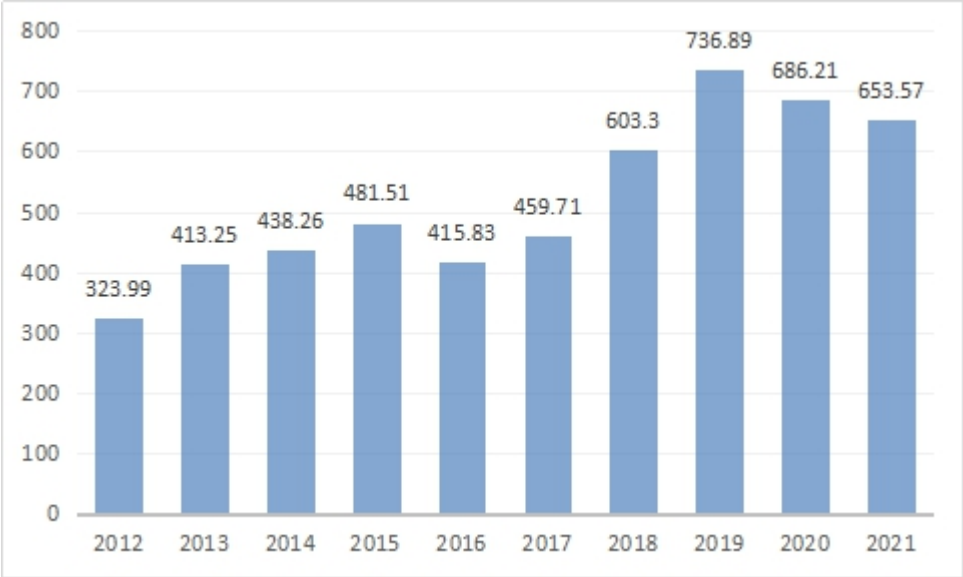
东莞信托持续推进内部审计监督体系建设，不断强化全面性与重要性相结合的内部审计监督机制。2021 年，公司结合公司年度工作计划开展内部审计工作，实施了内控专项、信托业务专项、关联交易专项、营销管理专项、征信专项、经济责任审计等多项审计工作。此外，为更好地履行受托人职责，进一步掌握重点信托业务情况，首次联合外部审计机构对投资类信托业务涉及的多个信托项目及项下底层资产等进行了审计，根据审计结果统筹落实项目整改方案、风险化解方案或资产处置方案。通过持续梳理公司在制度、流程、系统、执行等方面的不足，不断完善风险问责机制，持续跟进审计事项整改落实情况，有效推动公司各项业务运营与管理活动不断完善。

第三章 支持经济建设

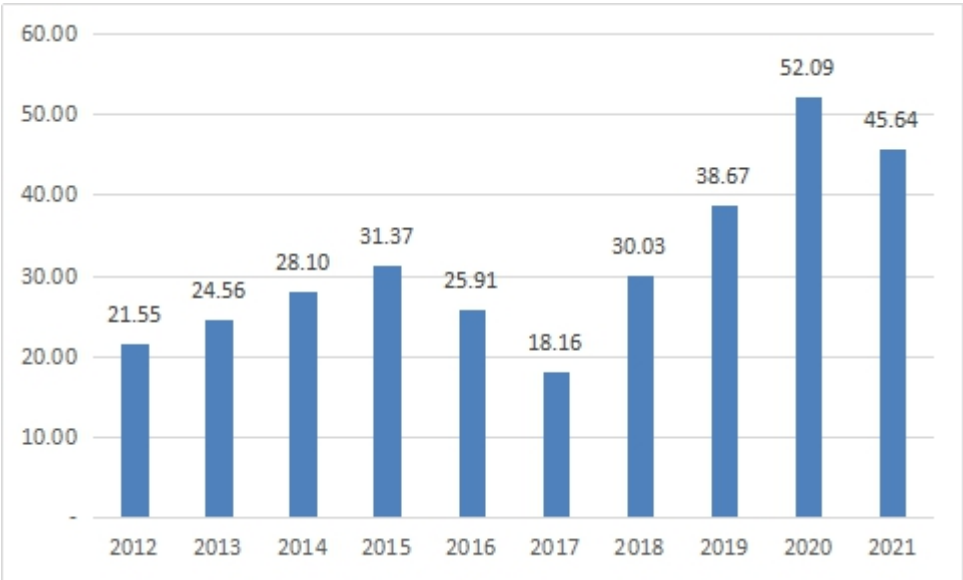
一、稳步健康发展

2021 年，东莞信托在巩固优化原有业务基础上，积极探索业务转型方向，不断提升公司可持续发展能力。截至 2021 年末，公司总资产 75.66 亿元，管理信托资产规模 653.57 亿

元；全年实现利润总额 1.10 亿元，净利润 0.77 亿元，为客户实现收益 45.64 亿元，缴纳税金 2.01 亿元，成为推动供给侧结构性改革、支持实体经济发展的力量。



东莞信托 2012-2021 年管理信托资产规模（亿元）



东莞信托 2012-2021 年向客户分配收益情况（亿元）

二、支持地方经济

东莞信托立足东莞，利用信托的独特优势，不忘初心，

强化作为国有企业的担当意识，致力于金融创新，充分发挥信托公司具备的综合金融服务优势，借粤港澳大湾区建设发展的契机，积极介入东莞政府重点项目建设，通过拓展优化城市发展空间、助力湾区转型升级等形式，致力服务于品质东莞建设，奋斗于新时代。

2021 年，公司投向实体企业的资金余额 352.40 亿元。其中，投向工商企业领域 252.81 亿元，投向基础产业领域 3.34 亿元，投向房地产领域 96.25 亿元。

一方面，公司积极推动城市更新项目。面对地方土地开发强度不断提升、产业替代升级困难等问题，公司积极拓展城市更新业务，在各方努力下，公司东莞信托·中堂镇城市更新信托项目正式成立，截至 2021 年末信托资产规模已达 6.71 亿元，为优化城市形态与产业布局提供助力。另一方面，公司积极参与滨海湾新区建设项目。公司与东莞市滨海湾新区控股有限公司形成“金融平台+产业资源”的优势互补格局，合作成立“东莞信托·鼎信-滨海湾新区建设集合资金信托计划”，截至 2021 年末信托资产规模已达 40.61 亿元，为滨海湾新区的围填海工程、1.5 级和二级开发、产业投资等项目提供资金支持，亦为村组资金注入市政建设项目拓宽渠道。

公司积极响应政府莞企支持计划，助力本土企业破解发展难题。一是积极响应东莞市政府上市莞企支持计划。截至 2021 年末，公司通过“东莞信托·上市莞企单一资金信托计划”

累计为我市正业实业、易事特、永绿实业等上市企业提供资金支持超 14 亿元，信托资产规模达 9.26 亿元。二是持续优化企业转贷续贷服务，降低资金使用成本。公司设立了“东莞信托•莞企转贷专项扶持单一资金信托计划”，政府成立专项基金，我公司作为受托人进行专项事务性管理；为有力支持企业持续发展，公司根据委托人指令，优化企业转贷续贷服务，截至 2021 年末，该项目累计已成功运作了 1007 笔，累计放贷金额 263.77 亿元，信托资产规模达 5.25 亿元。

东莞信托资产投向情况表

主要项目		2021 年（亿元）	占比	2020 年（亿元）	占比
资产 投向	基础产业	3.34	0.51%	9.57	1.39%
	房地产	96.25	14.73%	101.14	14.74%
	股票	13.19	2.02%	19.42	2.83%
	债券（含可转换债权）	26.28	4.02%	30.16	4.39%
	基金投资/证券理财	43.18	6.61%	30.66	4.47%
	工商企业	252.82	38.68%	294.06	42.85%
	其他	218.51	33.43%	201.20	29.32%
	合计	653.57	100.00%	686.21	100.00%

三、优化区域资金投向结构

2021 年，公司在纵深发展东莞本土市场、重点挖掘珠三角地区客户的基础上，进一步优化区域资金投向结构。

东莞信托新增客户区域投向情况表

2021 年区域投向	区域	新增客户数	业务余额（亿元）
	东莞	230.00	289.89
	珠三角（不含东莞）	3.00	63.75
	京津冀	-	21.15
	江浙地区	-	20.79

	其他	30.00	257.98
2020 年区域投向	区域	新增客户数	业务余额（亿元）
	东莞	250.00	392.42
	珠三角（不含东莞）	8.00	79.07
	京津冀	3.00	19.73
	江浙地区	2.00	10.79
	其他	30.00	184.19
增幅	东莞	-8.00%	-26.13%
	珠三角（不含东莞）	-62.50%	-19.37%
	京津冀	-100.00%	7.19%
	江浙地区	-100.00%	92.62%
	其他	0.00%	40.06%

第四章 提升服务能力

一、有效开展消费者权益保护工作

东莞信托严格遵守《消费者权益保护法》的要求，坚持“诚信立业、稳健务实”的经营理念，恪尽职守为委托人处理信托事务，在完善内部风险控制体系的基础上，不断提升服务水平，保护消费者权益，保障金融安全。

制度保障。公司重视消费者权益保护规章制度建设，设立了消费者权益保护工作委员会，由高层管理人员担任主任，明确各职能部门在消费者权益保护工作中的分工，将消费者权益保护工作重点纳入售前、售中和售后等业务环节，涵盖产品和服务审查、信息披露、营销规范、个人信息保护、投诉处理等各个方面，制定了《金融消费者权益保护管理办法》《信托项目尽职调查工作规范》《信托产品风险评级指引》《信托产品发行管理办法》《信托业务信息披露管理办

法》《信托产品营销管理办法》《关于录音录像保存营销记录工作的管理指引》《东莞信托有限公司投资者产品与风险适当性管理指引》《客户期间管理业务操作规程》及《客户投诉管理办法》等制度并形成体系。

规范销售流程。在具体产品销售过程中，设有风险提示、合格投资者认定以及销售现场录音录像等环节，确保涉及客户资产安全的环节均由东莞信托工作人员与客户当面操作，确保产品销售过程合规可控。

宣传与教育。公司将消费者权益保护融入业务全流程，通过开展营销行为规范、客户投诉处理、信息披露、客户关系维护、录音录像规范等内容的标准化培训，不断提升内部员工的消费者权益保护意识。积极响应监管部门和行业自律组织，推动金融知识宣传教育工作，宣传活动主题和内容多样化，包含金融风险防范知识、反洗钱知识、个人征信、信息安全知识等，营造全社会学金融、讲诚信、防风险、享人生的氛围，帮助投资者树立正确的投资理念和风险意识。

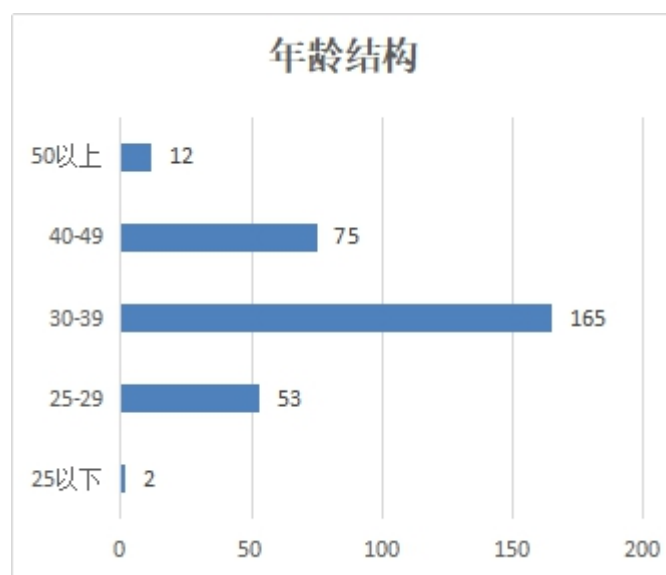
二、提升服务品质

完善服务流程。东莞信托重视客户服务体验，关注客户需求，通过《信托产品营销管理办法》《关于录音录像保存营销记录工作的管理指引》《客户期间管理业务操作规程》等制度，明确服务流程，设置客服热线接受客户咨询，为客户提供顺畅、满意的服务，并结合 APP、微信、网站、短信等渠道，实现信息、消费者与市场之间的紧密对接维护。

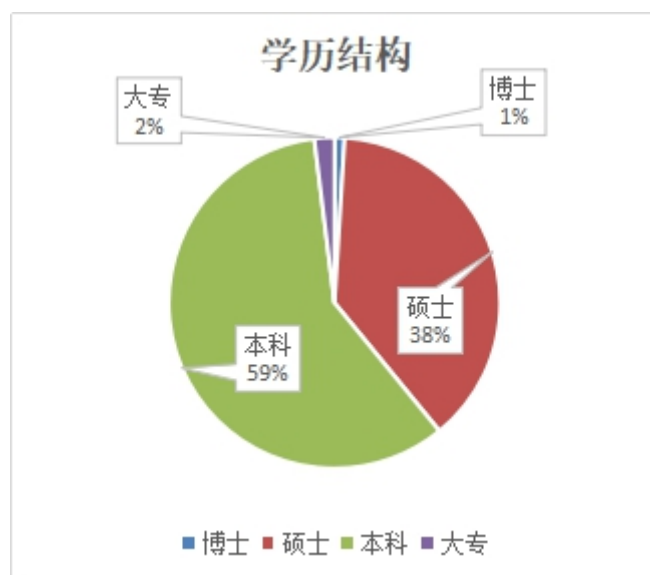
丰富产品供应。为了满足客户日益丰富的财富管理需求，公司顺应市场发展，积极拓展产品线，努力探讨经营转型，加大对股权投资类、证券投资类、组合投资类、家族信托、慈善信托产品的开发力度，为客户提供与其风险等级相匹配的信托产品，帮助实现资产配置目标。

第五章 维护员工权益

员工基本情况。截至 2021 年末，东莞信托员工总数 307 人，较上年减少 19%；男性与女性员工的比例为 157:150；本科以上学历员工占比 98.05%，较上年提升 0.16%，五年及以上工作经验员工占比 80%。



东莞信托 2021 年人员年龄结构



东莞信托 2021 年人员学历结构

基本保障。公司根据《劳动法》《劳动合同法》和《社会保险法》以及地方基本福利制度，与全体员工签订劳动合同，及时足额为员工缴纳各项社会保险费、住房公积金、大病医疗保险等；建立起企业年金计划，保障员工带薪年假等权益。

完善考核机制。公司大力实施“人才强企”战略，推进员工队伍专业化、激励机制市场化、人才培养多元化，全面加强人才队伍建设。建立科学的薪酬管理制度，制定岗位管理制度和员工晋升考评方案，做到“岗位分序列、升降有原则、公平又公开”。

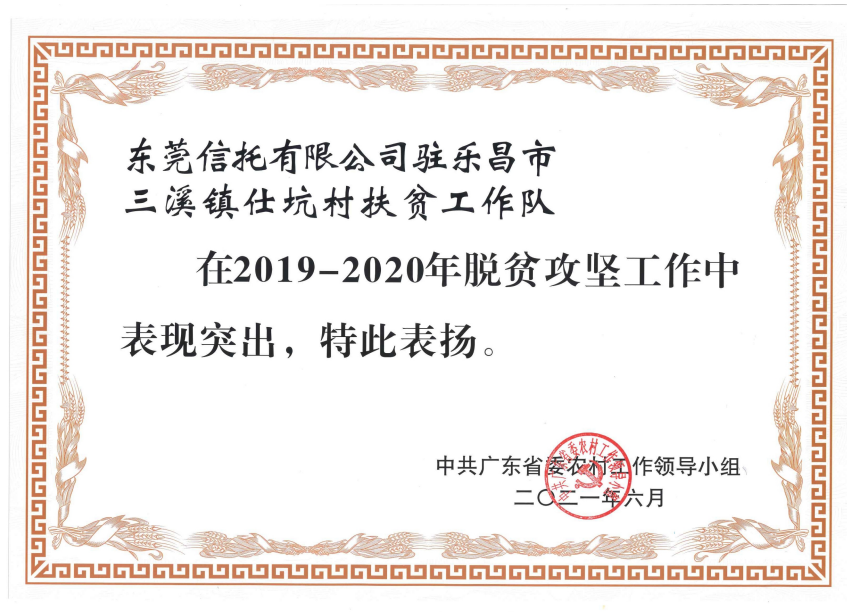
加强职业培训。2021 年，根据公司人才培养长期规划，分层次、分类别、分阶段设置培训课程。制定《2021 年培训计划》，按计划推进培训工作，全年开展内部培训 77 次，外出培训 28 次，总计课时数 410。一是紧密结合党史学习教

育及公司业务发展重点开设培训课程，重点组织了内部管理、制度流程、监管政策等培训，如党史学习教育专题宣讲报告会、家族信托业务培训、证券投资市场以及产品培训、债券市场投资策略分析、东莞信托有限公司关联交易管理办法及操作细则、第三方机构管理办法及使用流程、2021 年信托公司监管要点等，广大员工踊跃参与。二是持续开展外部培训，组织与多家机构合作，坚持为员工提供网络课程学习服务。

第六章 热心社会公益

一、确保脱贫收官

2021 年，东莞信托圆满完成了韶关市仕坑村精准扶贫精准脱贫帮扶任务。公司从 2016 年起对口帮扶韶关市仕坑村，经过 5 年脱贫攻坚，仕坑村原 38 户贫困户全部实现稳定脱贫，在村容村貌、主干交通、农业基础设施、村集体“造血”增收等方面取得了良好成果。在脱贫收官之际，东莞信托驻村工作队获得广东省“2019-2020 年脱贫攻坚突出贡献集体”荣誉，两名驻村干部分别获得广东省“2019-2020 年脱贫攻坚突出贡献个人”及韶关市“2019-2020 年韶关市脱贫攻坚突出贡献个人”荣誉。



东莞信托驻村工作队获得
广东省“2019-2020年脱贫攻坚突出贡献集体”荣誉

二、助力乡村振兴

东莞信托全面响应“产业兴旺、生态宜居、乡风文明、治理有效、生活富裕”的乡村振兴战略总要求，践行国企责任担当，积极开展乡村振兴工作。

领导重视，压实责任。2021年，东莞信托成立了以党委书记为组长，一名副总经理为副组长，以及一批业务骨干组成的乡村振兴工作小组，指导和落实市内帮扶重点村（社区）及市外对口帮扶事务。



党委书记带队到对口帮扶村镇召开工作调研座谈会



党委委员入户走访慰问

扎实推进，积极部署。东莞信托积极落实省、市有关省内乡村振兴结对帮扶工作要求，与大朗镇、市发改局组团结对帮扶韶关乐昌市北乡镇，选派一名年轻党员干部担任驻镇工作队队员兼驻村第一书记。乡村振兴全面开展以来，公司

派驻干部在巩固脱贫成果、返贫监测、产业调研等方面工作进展顺利，积极参与村两委会议、驻村党建及乡村治理等各项工作，在驻镇帮扶团队中发挥了积极的作用。在市内帮扶方面，公司积极响应省、市关于实现巩固拓展脱贫攻坚成果同乡村振兴有效衔接的部署要求，与大朗镇屏山社区建立了结对帮扶关系。

深化合作，消费扶贫。作为地方国有企业，东莞信托还与贵州省铜仁市心齐村建立了结对帮扶关系，签订了结对帮扶协议，确立以采购农产品的方式开展消费帮扶。

三、参与社会公益

设立慈善信托。2021年东莞信托在东莞市民政局备案了3单慈善信托，分别为耀根慈善信托、伯明慈善信托和乡村振兴慈善信托。自2018年开展慈善信托业务以来，东莞信托共设立备案东莞信托·善信－莞慈1号慈善信托、东莞信托·善信－丰泰慈善信托、东莞信托·伯明慈善信托、东莞信托·善信－耀根慈善信托、东莞信托·善信－乡村振兴慈善信托共5单慈善信托，以上5单慈善信托总规模751万元。截至2021年12月底，共开展了包括捐建27个乡村班级图书角，为100户自闭症家庭送去慰问，为近20户山区贫困家庭改善住宿，为86名优秀师生颁发奖教奖学，受东莞市慈善会委托为大朗镇抗疫提供100万元慈善资金支持等活动。

支援抗疫一线。2021年6月21日，东莞信托第一时间

响应东莞市委组织部倡议，仅用两个多小时，集结了 172 名干部职工组成抗疫志愿服务队投入到全市全员核酸检测工作中。东莞信托抗疫志愿服务队分成 13 个小分队，奔赴望牛墩聚龙江村、福安村、官桥涌村等 13 个村、社区，套上“红马甲”，全力协助一线做好疫情防控，共计完成 8 万余人的核酸检测工作。12 月 15 日，东莞信托再次积极响应东莞市委组织部倡议出征，仅用一个多小时就集结了 201 名干部职工，分成 9 个小分队前往横沥镇，从早 7 点到晚 22 点，经过 15 个小时连续奋战，协助 15 个核酸检测点共计完成约 15 万人的核酸采样工作。



董事长带队支援抗疫一线



支援抗疫一线



支援抗疫一线

第七章 倡导环境保护

一、践行环保理念

东莞信托积极倡导绿色环保的工作方式，号召全体员工将节能环保理念融入工作、生活的每一个细节，努力打造低碳金融机构。公司通过开展讲座、巡河护河活动、摄影展览等方式，向员工传递绿色、健康的生活理念，在潜移默化中引导员工践行节能环保。



东莞信托开展巡河护河志愿活动

二、支持绿色发展

在发挥信托制度优势方面，东莞信托推动成立倍增基金，以市场化运作模式，引入社会资本，结合新经济发展趋势，投资于新能源、新材料、节能环保和先进制造等领域具有成长潜力的创新企业和初创企业，助力东莞本地产业结构升级转型，通过信托计划参与景观绿化基础设施建设工程，

支持国家绿色发展战略。

三、推动节能环保

东莞信托推进科技运用，加强内部管理，推动节能环保，努力构建节约型机构。公司加强科技系统建设，推动电子化办公，启用多功能音视频会议系统、无纸化系统，实行线上 OA 审批，使用电子档案系统、开具电子发票等，努力减少纸张的使用。响应党中央“厉行节约 反对浪费”号召，动员员工开展“光盘行动”，并上线食堂点餐 APP，有效减少餐饮浪费。加大自然光使用范围，控制办公区域照明灯使用数量及时间，设置空调运行温度限制，尽量减少水、电消耗。加强公务车的日常管理，建立公务车燃油使用台账，有效降低公务车油品消耗。